

Informace občanům o komunálních odpadech dle § 60, odst. 4 zákona o odpadech 541/2020 Sb. za rok 2021 v obci Obec Svatý Jan nad Malší

A. Základní data o produkci komunálních odpadů a nakládání s nimi a o plnění separačních cílů a využití třídící slevy.

Poznámka: Grafy a tabulky obsažené v této informaci obsahují data vycházející z množství předaných odpadů hlavnímu poskytovateli služeb v odpadovém hospodářství – firmě ze skupiny Marius Pedersen.

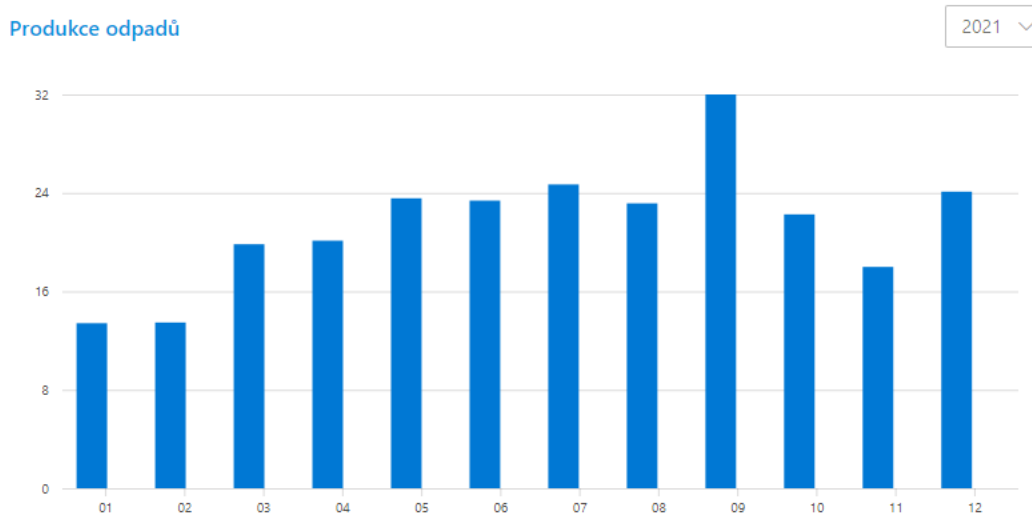
1. Produkce komunálních odpadů.

V obcích a městech vznikají tyto skupiny odpadů:

- separované recyklovatelné složky,
- zbytkový směsný komunální odpad,
- objemný odpad,
- stavební odpady,
- nebezpečné odpady,
- odpady ve zpětném odběru.

1.1. Souhrnná produkce všech komunálních odpadů (mimo zpětného odběru).

Graf č. 1 - zdroj: wZP MPG



1.2. Podrobný přehled jednotlivých druhů komunálních odpadů.

Graf č. 2 - zdroj: wZP MPG

Sumarizační graf

- Směsný komunální odpad 106,810 tun
- Plasty 10,729 tun
- Papír a lepenka 7,212 tun
- Vyřazené elektrické a elektronické zaříze... 0,710 tun
- Papírové a lepenkové obaly 0,620 tun
- Jedlý olej a tuk 0,106 tun
- Biologicky rozložitelný odpad 92,077 tun
- Sklo 6,573 tun
- Železo a ocel 0,650 tun
- Kovy 4,690 tun
- Plastové obaly 0,580 tun



2. Separované recyklovatelné složky a jejich využití.

2.1. Množství a druhy vyseparovaných recyklovatelných složek z celkové produkce všech komunálních odpadů.

Tabulka č. 1 - zdroj wZP MPG

Detail separovaných odpadů

Název	Hmotnost v tunách
Biologicky rozložitelný odpad	92,077
Plasty	10,729
Papír a lepenka	7,212
Sklo	6,573
Kovy	4,690
Vyřazené elektrické a elektronické zařízení neuvedené pod čísly 20 01 21, 20 01 23 a 20 01 35	0,710
Jedlý olej a tuk	0,106

Tabulka č. 2 – zdroj wZP MPG

Celkem vyseparováno recyklovatelných složek	122.1 tun/rok
Přepočít na jednoho občana	208 kg/rok/osobu

Separáčn  cíl od roku 2025.

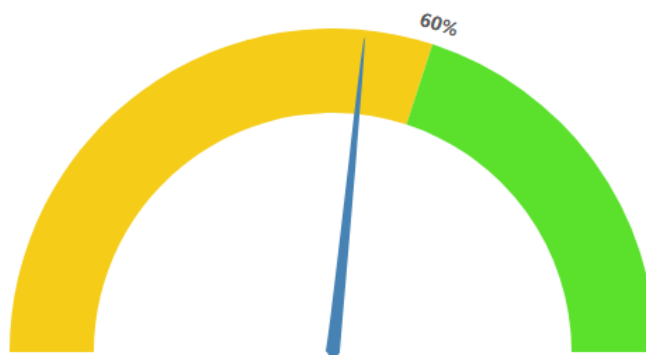
Z kon o odpadech ukl d , aby vyseparovan  recyklovateln  slo ky v obc ch  inily od roku 2025 alespoň 60 % ze v ech vyprodukov n ch komun ln ch odpadů.

 roveň na eho pln n  separa n ho c le k 31.12.2021:

Graf  . 4 - zdroj wZP MPG

Anal za období

2021



Pln n  separa n ho pl nu 53%.

Graf zohledn je pouze data z skan  z vlastn ch zdrojů dodavatele slu by ( len MPG) na z klad  smluvn ho vztahu s m stem/obc  a p ipadn  m stem/obc  p edan  data vztahuj c  se ke grafu.

2.2. Způsoby vyu it  vyseparovan ch recyklovateln ch slo ek komun ln ch odpadů.

Vyseparovan  komun ln  odpady jsou p ed v ny odborn  odpadov  firm , která zajist  jejich vyu it  v souladu se z konem o odpadech. Konkr tn  způsoby vyu it  jsou specifick  pro ka dou vyseparovanou slo ku a zahrnuj  rozmanit  fyzik ln  chemick  operace vedouc  k produkci hotov ch v robků  i odbytovateln ch jasn  definovan ch surovin.

P iklady  prav separovan ch slo ek komun ln ch odpadů:

- dotřidov n , lisov n , drcen , granulace, kompostov n , aglomerace, filtrace a řada dal ich.

3. Zbytkový směsný komunální odpad, objemný odpad a nebezpečné odpady.

Směsný komunální odpad má obsahovat jen nerecyklovatelné odpady či jinak nevyužitelný zbytek komunálních odpadů.

Je sbírán do černých/šedých kontejnerů a nádob, případně do velkoobjemových kontejnerů, na sběrném dvoře a v rámci mobilních sběrů. Sebraný směsný komunální odpad je předáván specializované odpadové firmě k dalšímu nakládání. Možnými způsoby nakládání se směsným komunálním odpadem jsou skládkování na zabezpečené skládce, která je vybavena odplyněním s následným využitím získaného bioplynu jako alternativního zdroje energie, dále spalování ve spalovnách komunálních odpadů, případně úprava dalším dotřídováním za účelem získání recyklovatelných či energeticky využitelných složek.

Objemný odpad odevzdávají občané na sběrném dvoře, nebo pověřené odborné firmě do přistavených velkoobjemových kontejnerů, a také při mobilním sběru přímo do svozového vozidla podle instrukcí obsluhy. Při přebírání objemného odpadu zajišťuje přebírající obsluha oddělení recyklovatelných složek (minimálně kovů, plastů a dřeva velkých rozměrů). Odborná firma následně zajišťuje další úpravu objemného odpadu s cílem získat z něj využitelné složky, jako například dřevo, plast, kovy, sklo za účelem jejich recyklace, či jej využívá jako složku pro alternativní palivo, nevyužitelný zbytek je obvykle uložen na skládce.

Nebezpečné odpady zahrnují řadu různých druhů odpadů (například barvy, ředidla, chemikálie, apod.). Nakládání s nimi vyžaduje speciální postupy, a proto je možné je odevzdávat jen v řízeném režimu ve sběrném dvoře nebo v rámci mobilního svozu, který probíhá 2 x ročně.

Stále produkujeme vysoký podíl směsného komunálního odpadu.

Ve směsném komunálním odpadu můžeme nalézt ještě kolem 70 % recyklovatelných složek!!!

Zlepšením separace recyklovatelných složek můžeme snížit produkci směsného komunálního odpadu až na 20-30% a snížit naše náklady na odstraňování směsného komunálního odpadu.

Je mnohem jednodušší vyseparovat recyklovatelné složky na počátku – v domácnosti, než roztřídit smíchaný odpad po vysypání z popelářského auta a získávat z něj recyklovatelné složky.

Ilustrační foto č. 1,2 - špatně vyseparovaný odpad obsažený v kontejneru na směsný komunální odpad před vysypáním do popelářského auta. Zdroj - MPG.



Ilustrační foto č. 3 – směsný komunální odpad vysypaný z popelářského vozu
Zdroj - MPG



Příklad rozboru směšného komunálního odpadu – obsahuje 72 % recyklovatelných složek!!!

Tabulka č. 3 Zdroj - MPG

Název odpadu	Naměřený podíl ve směšném komunálním odpadu (%hm.)
Biologicky rozložitelný odpad (rostlinný, kuchyňský, včetně živočišného)	29 %
Plasty + nápojové kartony	10 %
Papír	9 %
Sklo	10 %
Elektroodpad	2 %
Dřevo	1 %
Oděvy, textil	5 %
kovy	3 %
Stavební odpady	3 %
CELKEM recyklovatelné složky	72 %
CELKEM zbytkový směšný komunální odpad po odseparování recyklovatelných složek	28 %

Ilustrační foto č. 4 – provádění rozboru směšného komunálního odpadu
Zdroj - MPG



4. Třídící sleva ze skládkového poplatku za využitelný odpad.

Obce mohou snížit náklady na skládkování směsného komunálního odpadu, pokud jejich občané zvýší míru separace recyklovatelných složek. Souběžně s tím klesá produkce směsného komunálního odpadu.

Obce v tom případě mohou získat nárok na tzv. „Třídící slevu“ a vyhnout se tak úplně nebo částečně placení zákonných skládkových poplatků v plné výši.

Výše skládkového poplatku:

a) v rámci třídící slevy:

500,- Kč/t

b) bez třídící slevy:

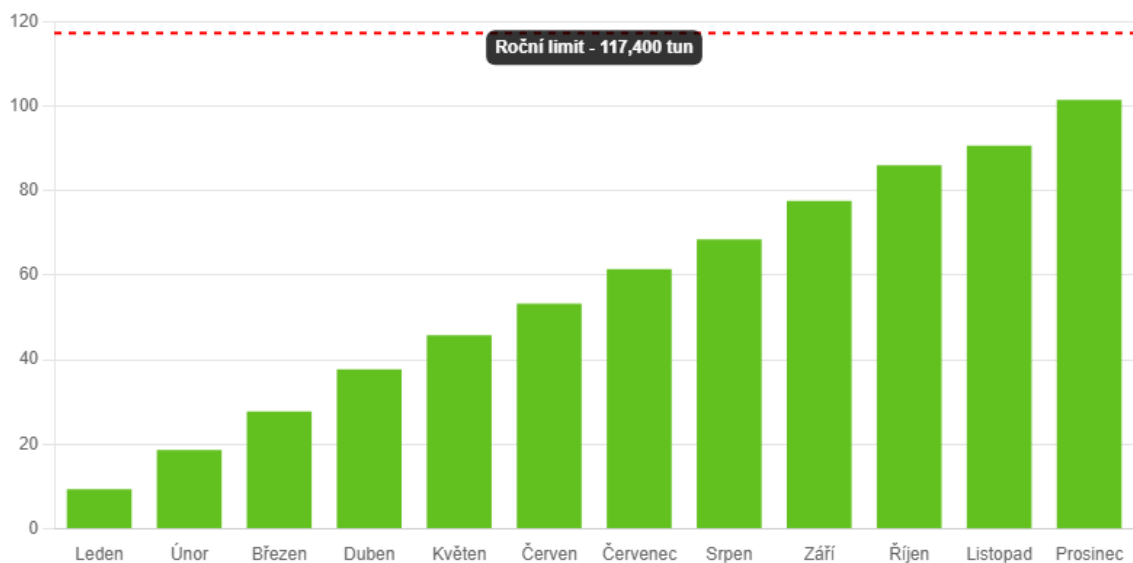
Rok	2021	2022	2023	2024	2025	2026	2027	2028	2029	2030 a dále
Skládkový poplatek (Kč/t)	800	900	1000	1250	1500	1600	1700	1800	1850	1850

Jak jsme čerpali třídící slevu v předešlém roce?

Graf č. 5 – zdroj wZP MPG

Čerpání limitu pro uplatnění nároku obce na slevu ze skládkového poplatku za „Využitelný odpad“

2021 ▾



B. Doplnující informace o systému separace, možnostech minimalizace a prevence vzniku odpadů. Informace o nákladech odpadového hospodářství.

1. Popis systému sběru recyklovatelných složek komunálních odpadů zahrnuje:

a) Sběr do kontejnerů na veřejných stanovištích pro:

- plasty vč. nápojových kartonů,
- papír,
- sklo,
- kovové obaly,
- textilní odpady a oděvy.

b) Sběr do nádob v rámci systému sběru přímo od nemovitostí ve vlastnictví občanů (systém door-to-door):

- plasty vč. nápojových kartonů,
- papír,
- sklo,
- biologicky rozložitelný odpad,
- použitý jedlý olej a tuk v PET láhvích.

c) Sběr všech recyklovatelných složek komunálních odpadů ve sběrném dvoře:

- plasty vč. nápojových kartonů,
- papír,
- sklo,
- kovové obaly,
- biologicky rozložitelný odpad,
- textilní odpady a oděvy,
- použitý jedlý olej a tuk,
- dřevo,
- stavební odpady.

2. Podrobný popis systému odpadového hospodářství je v Obecní vyhlášce č. 1/2021 a způsob výběru místních poplatků za odpady od občanů je uveden v Obecní vyhlášce č. 2/2021.

3. Možnosti prevence a minimalizace vzniku komunálního odpadu.

Občané:

- **výrazné zlepšení kvality separace, tzn.** neodkládat recyklovatelné odpady - papír, plasty, sklo, textil, stavební odpad, biologický odpad, kovové obaly, dřevo - do šedých nádob na směsný komunální odpad, ale skutečně je vytřídovat do příslušných separačních nádob nebo předávat do sběrného dvora!!!!
- **využívání Re-use centra, komunitní kompostárny či domácího kompostování.**

Vedení obce/města:

- **budeme dále optimalizovat obecní systém komunálního odpadového hospodářství, využívat vzdělávací a motivační nástroje pro podporu předcházení vzniku odpadů, separace recyklovatelných složek a snižování produkce směsných komunálních odpadů.**

Připravujeme tato konkrétní opatření:

- využívání Re-use centra

4. Příjmy a náklady odpadového hospodářství.

PŘÍJMY:

Poplatky od občanů 316.706,-- Kč

Příjmy od autorizované
obalové společnosti

za systém separace

obalových odpadů 101.641,-- Kč

Ostatní příjmy 30.300,-- Kč

Příjmy celkem 448.647,-- Kč

NÁKLADY (včetně DPH): 918.641,74 Kč

zdroj wZP MPG – Graf. č. 6